


# Εσωτερικός Κανονισμός Λειτουργίας

Σχολική μονάδα :1<sup>ο</sup> ΕΡΓΑΣΤΗΡΙΑΚΟ  
ΚΕΝΤΡΟ ΑΙΓΙΟΥ

ΤΑΥΤΟΤΗΤΑ ΤΟΥ ΣΧΟΛΕΙΟΥ		
	<b>1ο ΕΡΓΑΣΤΗΡΙΑΚΟ ΚΕΝΤΡΟ ΑΙΓΙΟΥ</b>	Διεύθυνση :Αίγιο Ξηρολιθίων Συνοικισμός Ν. Πλαστήρα Τ.Κ. 25100
	Κωδικός Σχολείου (ΥΠΑΙΘ)	<b>SEK081</b>

ΣΤΟΙΧΕΙΑ		
Έδρα του Σχολείου: Αίγιο Ξηρολιθίων Συνοικισμός Ν. Πλαστήρα Τ.Κ. 25100		
Τηλέφωνο: 26910 - 20807		26913 60516
e-mail: <a href="mailto:mail@1sek-aigiou.ach.sch.gr">mail@1sek-aigiou.ach.sch.gr</a>		ιστοσελίδα <a href="http://1sek-aigiou.ach.sch.gr">http://1sek-aigiou.ach.sch.gr</a>
Διευθυντής Σχολικής Μονάδας		ΔΗΜΗΤΡΑΚΟΠΟΥΛΟΣ ΚΩΝΣΤΑΝΤΙΝΟΣ
Υποδιευθυντής		ΒΑΪΤΣΑΣ ΒΑΣΙΛΕΙΟΣ
Πρόεδρος Γονέων/Κηδεμόνων	Συλλόγου	

## Περιεχόμενα

<b>Εισαγωγή</b> .....	4
<i>Σύνταξη, έγκριση και τήρηση του Κανονισμού</i> .....	4
<b>1. Βασικές αρχές και στόχοι του Εσωτερικού Κανονισμού Λειτουργίας</b> .....	4
<b>2. Λειτουργία του Σχολείου</b> .....	5
<i>I. Διδακτικό ωράριο</i> .....	5
<i>II. Προσέλευση στο σχολείο</i> .....	5
<i>III. Παραμονή στο σχολείο</i> .....	5
<i>IV. Αποχώρηση από το σχολείο</i> .....	6
<i>V. Ωρολόγιο Πρόγραμμα του Σχολείου</i> .....	6
<i>VI. Απουσίες μαθητών</i> .....	6
<i>VII. Διαδικασίες ενημέρωσης μαθητών, γονέων και κηδεμόνων</i> .....	6
<b>3. Σχολική και Κοινωνική Ζωή</b> .....	7
<i>I. Φοίτηση</i> .....	7
<i>II. Σχολικοί χώροι</i> .....	7
<i>III. Διάλειμμα</i> .....	7
<i>IV. Εμφάνιση</i> .....	8
<i>V. Συμπεριφορά - Δικαιώματα – Υποχρεώσεις</i> .....	8
<i>VI. Άλλα θέματα</i> .....	11
<i>VII. Παιδαγωγικός έλεγχος</i> .....	12
<i>VIII. Σχολικές Δραστηριότητες</i> .....	13
<b>4. Επικοινωνία και Συνεργασία Γονέων/Κηδεμόνων-Σχολείου</b> .....	14
<i>I. Σημασία της επικοινωνίας και της συνεργασίας Σχολείου-οικογένειας</i> .....	14
<i>II. Σύλλογος Γονέων και Κηδεμόνων</i> .....	14
<i>III. Σχολικό Συμβούλιο</i> .....	14
<i>IV. Η σημασία της σύμπραξης όλων</i> .....	14
<b>5: Πολιτική του Σχολείου για την προστασία από πιθανούς κινδύνους</b> .....	15
<i>I. Αντιμετώπιση έκτακτων αναγκών</i> .....	15
<i>II. Χώρος συγκέντρωσης σε περίπτωση ανάγκης</i> .....	15
<i>III. Ειδικό σχέδιο αποχώρησης λόγω έκτακτων συνθηκών</i> .....	17
<b>6: Εσωτερικός Κανονισμός Λειτουργίας- Διαδικασίες διασφάλισης της εφαρμογής του</b> .....	17
<i>Πηγές</i> .....	17

## Ενδεικτικός Εσωτερικός Κανονισμός Λειτουργίας

### Εισαγωγή

Ο Εσωτερικός Κανονισμός Λειτουργίας του Σχολείου (άρθρο 37, Ν.4692/2020) βασίζεται σε όσα προβλέπονται από την πολιτεία για την εκπαίδευση και τη λειτουργία των δημόσιων και ιδιωτικών Σχολείων και βασίζεται στις αποδεκτές παιδαγωγικές αρχές, λαμβάνοντας υπόψη τις ιδιαίτερες συνθήκες λειτουργίας του Σχολείου και τα χαρακτηριστικά της τοπικής σχολικής και ευρύτερης κοινότητας, και ισχύει για όλες τις σχολικές μονάδες που εξυπηρετούνται από το Ε.Κ.

Η συμμετοχή οποιουδήποτε ατόμου στη σχολική ζωή σημαίνει αυτόματα την ανεπιφύλακτη αποδοχή και σχολαστική τήρηση του σχολικού κανονισμού, στο σύνολό του.

### Σύνταξη, έγκριση και τήρηση του Κανονισμού.

Ο Εσωτερικός Κανονισμός Λειτουργίας συντάχθηκε ύστερα από εισήγηση του Διευθυντή του Σχολείου, με τη συμμετοχή όλων των μελών του Συλλόγου Διδασκόντων/ουσών, του προεδρείου του δεκαπενταμελούς μαθητικού συμβουλίου του Σχολείου και του εκπροσώπου του Δήμου εκτός των μελών του Διοικητικού Συμβουλίου του Συλλόγου Γονέων και Κηδεμόνων διότι Σύλλογος Γονέων και Κηδεμόνων δεν υφίσταται λόγω του ότι οι μαθητές του σχολείου είναι μαθητές των ΕΠΑΛ που εξυπηρετούνται από το Ε.Κ. . Επιπλέον έχει εγκριθεί από τον Συντονιστή Εκπαιδευτικού Έργου που έχει την παιδαγωγική ευθύνη του Σχολείου μας, καθώς και από τον Διευθυντή Εκπαίδευσης (άρθρο 37, Ν.4692/2020).

Ο Εσωτερικός Κανονισμός Λειτουργίας με την έναρξη του σχολικού έτους κοινοποιείται σε όλους τους ενήλικους μαθητές και στους γονείς/κηδεμόνες των ανήλικων μαθητών και αναρτάται στον ιστότοπο του Σχολείου. Μια συνοπτική μορφή του διανέμεται και συζητείται διεξοδικά με όλους τους/τις μαθητές/ριες του Σχολείου.

Η ακριβής τήρησή του αποτελεί ευθύνη και υποχρέωση της διεύθυνσης του Σχολείου, των εκπαιδευτικών, των μαθητών και των γονέων/ κηδεμόνων.

Ο Κανονισμός επικαιροποιείται σε τακτά χρονικά διαστήματα, μέσω της προβλεπόμενης από τον νόμο συμμετοχικής διαδικασίας όλων των μελών της σχολικής κοινότητας, έτσι ώστε να συμπεριλαμβάνει νέες νομοθετικές ρυθμίσεις, να ανταποκρίνεται στις αλλαγές των συνθηκών λειτουργίας του Σχολείου και τις, κατά καιρούς, αποφάσεις των αρμόδιων συλλογικών οργάνων του.

### 1. Βασικές αρχές και στόχοι του Εσωτερικού Κανονισμού Λειτουργίας

Το Σχολείο αποτελεί μια δημοκρατικά οργανωμένη κοινότητα που διασφαλίζει τη συνεργασία των μελών του χωρίς εντάσεις και συγκρούσεις αλλά με αμοιβαίο σεβασμό και αποδοχή της προσωπικότητας κάθε μέλους της σχολικής κοινότητας.

Ο Κανονισμός, περιλαμβάνει όρους και κανόνες, κατανομή αρμοδιοτήτων και ευθυνών, δικαιωμάτων και υποχρεώσεων, για όλα τα μέλη της σχολικής κοινότητας, οι οποίοι αφενός εμπεδώνουν τη δημοκρατική λειτουργία του σχολείου και αφετέρου διαμορφώνουν ένα παιδαγωγικό και διδακτικό κλίμα που διευκολύνει την απρόσκοπτη, μεθοδική και αποτελεσματική λειτουργία του.

Μέσω των συμφωνημένων όρων και κανόνων του Κανονισμού του Σχολείου επιδιώκεται:

- Η εξασφάλιση της σωματικής και συναισθηματικής ασφάλειας όλων των μελών της σχολικής κοινότητας.

- Η διαμόρφωση προσωπικοτήτων που λειτουργούν υπεύθυνα, σέβονται τις ελευθερίες των άλλων και συνεργάζονται αρμονικά μεταξύ τους.
- Η θεμελίωση ενός πλαισίου που υποστηρίζει το εκπαιδευτικό έργο και την απρόσκοπτη συμμετοχή όλων στην εκπαιδευτική διαδικασία.
- Η διαμόρφωση κλίματος που στηρίζει την ολόπλευρη ανάπτυξη της προσωπικότητας του/της κάθε μαθητή/ριας, αλλά και όλων των μελών της σχολικής κοινότητας.
- Η δημιουργία εύρυθμων, ευχάριστων και αποδοτικών συνθηκών διδασκαλίας, μάθησης και εργασίας.

## **2. Λειτουργία του Σχολείου**

**Όργανα διοίκησης του Εργαστηριακού Κέντρου είναι:**

- α) Ο Διευθυντής του Ε.Κ.
- β) Ο Υποδιευθυντής του Ε.Κ.
- γ) Οι Υπεύθυνοι Τομέων Ε.Κ. και
- δ) Οι Υπεύθυνοι Εργαστηρίων Ε.Κ.

Σε κάθε Ε.Κ. λειτουργεί και Σύλλογος Διδασκόντων.  
Το Ε.Κ. είναι αυτοτελής εκπαιδευτική μονάδα.

### **I. Διδακτικό ωράριο**

Η έναρξη, η λήξη, η διάρκεια μαθημάτων του υποχρεωτικού προγράμματος και τα διαλείμματα καθορίζονται από σχετική απόφαση του ΥΠΑΙΘΑ και ανακοινώνεται στην ιστοσελίδα του Σχολείου. Το διδακτικό έτος ορίζεται από την 1η Σεπτεμβρίου κάθε έτους και λήγει την 30<sup>η</sup> Ιουνίου του επόμενου έτους.

### **II. Προσέλευση στο σχολείο**

Οι μαθητές προσέρχονται στο σχολείο πριν από την έναρξη των μαθημάτων που είναι :

ΠΡΩΪΝΗ ΒΑΡΔΙΑ (1ο ΕΠΑΛ Αιγίου)	8:15 π.μ. - 14:00 μ.μ.
ΜΕΣΗΜΕΡΙ (ΔΙΕΚ Αιγίου)	3:00 μ.μ. - 8:30 μ.μ.
ΒΡΑΔΙΝΗ ΒΑΡΔΙΑ (2ο ΕΠΑΛ Αιγίου)	6:00 μ.μ. - 10:30 μ.μ.

Οι Καθηγητές που έχουν εργαστηριακό μάθημα την 1η ώρα είναι υποχρεωμένοι να βρίσκονται 5' πριν την έναρξη του Πρωινού, Απογευματινού ή Εσπερινού Ωραρίου του Ε.Κ.

Οι Μαθητές που έχουν εργαστηριακό μάθημα την 1η ώρα είναι υποχρεωμένοι να βρίσκονται 5' πριν την έναρξη του Πρωινού, Απογευματινού ή Εσπερινού Ωραρίου του Ε.Κ. στον αύλειο χώρο εφόσον το επιτρέπει ο καιρός, μέχρι να χτυπήσει το κουδούνι για την έναρξη των μαθημάτων.

### **III. Παραμονή στο σχολείο**

Οι μαθητές πρέπει να εισέρχονται στην τάξη αμέσως μόλις χτυπήσει το κουδούνι.

Εφόσον εισέλθει ο διδάσκων στην αίθουσα διδασκαλίας δεν επιτρέπεται η είσοδος σε κανέναν μαθητή.

Εάν μετά από 5' δεν εμφανισθεί ένας Καθηγητής στο Εργαστήριο, τότε ο δεύτερος Καθηγητής ή ο Πρόεδρος ή ο Γραμματέας του 5μελούς ενημερώνει άμεσα τον Υπεύθυνο Τομέα.

Η μη έγκαιρη ενημέρωση επιφέρει συνυπευθυνότητα στους μη αναφέροντες για οτιδήποτε συμβεί μέσα στον Εργαστηριακό χώρο λόγω της μη ύπαρξης του απαραίτητου αριθμού Καθηγητών, όπως προβλέπεται από τις κείμενες εγκυκλίους του Υπουργείου Παιδείας.

Κατά τη διάρκεια των μαθημάτων κανένας μαθητής, από τους προσελθόντες στο σχολείο, δεν επιτρέπεται να απουσιάζει αδικαιολόγητα από την αίθουσα διδασκαλίας.

Μετά το πέρας της διδακτικής ώρας οι μαθητές βγαίνουν από την αίθουσα και δεν περιφέρονται στους εσωτερικούς χώρους του Ε.Κ..

Μέσα στα εργαστήρια απαγορεύεται αυστηρά σε όλους να τρώνε, να πίνουν και φυσικά να καπνίζουν, είτε κατά τη διάρκεια των Ασκήσεων, είτε στα διαλείμματα.

#### **IV. Αποχώρηση από το σχολείο**

Οι μαθητές/ριες σε καμία περίπτωση δεν φεύγουν από το Σχολείο πριν τη λήξη των μαθημάτων χωρίς άδεια.

Η οποιαδήποτε, έστω και ολιγόλεπτη, αποχώρηση Καθηγητών, Μαθητών ή Τμημάτων νωρίτερα από ότι προβλέπεται στο Ωρολόγιο Πρόγραμμα, γίνεται μόνον μετά από συνεννόηση με την Δ/νση του Ε.Κ.

Αν παρουσιαστεί ανάγκη έκτακτης αποχώρησης κατά τη διάρκεια του σχολικού ωραρίου (π.χ. ασθένεια), ενημερώνεται ο γονέας/κηδεμόνας για την περίπτωση ανήλικου μαθητή για να προσέλθει στο Σχολείο και να παραλάβει το παιδί του, συμπληρώνοντας το σχετικό έντυπο.

Τέλος, εάν κάποιος γονέας/κηδεμόνας χρειαστεί, για ειδικό λόγο να πάρει το παιδί του πριν τη λήξη των μαθημάτων, χρειάζεται να ενημερώσει τη Διεύθυνση του Σχολείου.

Μετά το τέλος των μαθημάτων όλοι οι μαθητές απομακρύνονται από το Ε.Κ.

#### **V. Ωρολόγιο Πρόγραμμα του Σχολείου**

Το Σχολείο μας εφαρμόζει το Ωρολόγιο Πρόγραμμα, όπως αυτό ορίζεται από τις εγκυκλίους του ΥΠΑΙΘΑ. Οι ενήλικοι μαθητές και οι γονείς/κηδεμόνες ανήλικων μαθητών ενημερώνονται έγκαιρα για προγραμματισμένες ή έκτακτες (γνωστές όμως εκ των προτέρων) αλλαγές που προκύπτουν στο Ωρολόγιο Πρόγραμμα, κατά της διάρκεια του σχολικού έτους, όπως επίσης και αλλαγές που σχετίζονται με αλλαγή διδασκόντων/ουσών ως προς τα γνωστικά αντικείμενα.

#### **VI. Απουσίες μαθητών**

Για την τακτική παρακολούθηση της φοίτησης των μαθητών/ριών ευθύνονται εξ ολοκλήρου οι ίδιοι ενήλικοι μαθητές και οι κηδεμόνες των ανήλικων μαθητών/τριων. Οι γονείς/κηδεμόνες οφείλουν να ενημερώνουν το Σχολείο για την απουσία των παιδιών τους.

#### **VII. Διαδικασίες ενημέρωσης μαθητών, γονέων και κηδεμόνων**

Η ενημέρωση μαθητών, γονέων και κηδεμόνων γίνεται μέσω των ακόλουθων τρόπων:

- Ιστοσελίδας του Σχολείου.
- Ενημερωτικών σημειωμάτων ή/και βεβαιώσεων για την πραγματοποίηση εκπαιδευτικών εκδρομών, για την παρακολούθηση εκπαιδευτικών θεαμάτων κ.λπ.

- Τηλεφωνικά, σε έκτακτες περιπτώσεις.
- Μέσω της επίσκεψής τους στο σχολείο στις προγραμματισμένες, από τον Σύλλογο Διδασκόντων/ουσών, ημέρες και ώρες.
- Μέσω ηλεκτρονικού ταχυδρομείου
- Μέσω του πληροφοριακού συστήματος My school.

### **3. Σχολική και Κοινωνική Ζωή**

#### **I. Φοίτηση:**

Η φοίτηση των μαθητών/ριών, σύμφωνα με την ισχύουσα νομοθεσία, είναι καθήκον και υποχρέωση τους. Η συμμετοχή τους οφείλει να είναι τακτική, ενεργός και συστηματική. Η ελλιπής φοίτησή τους, και μάλιστα χωρίς σοβαρό λόγο, δυσχεραίνει τόσο το σχολικό έργο όσο και την πρόοδό τους.

Με την έναρξη της ωριαίας διδασκαλίας οι Καθηγητές ελέγχουν τις απουσίες των Μαθητών. Η διαπίστωση τυχόν παρατυπιών συνεπάγεται την άμεση αξιοποίηση παιδαγωγικών μέτρων.

#### **II. Σχολικοί χώροι**

Η συνεργασία όλων είναι απαραίτητη, για να διατηρηθεί ένα καθαρό και ευχάριστο σχολικό περιβάλλον, κατάλληλο για μάθηση.

Εκτιμώντας την αξία της και με γνώμονα το γεγονός ότι η καθαριότητα χαρακτηρίζει ανθρώπους πολιτισμένους, φροντίζουμε όλοι μας να διατηρούνται οι χώροι καθαροί.

Οι Καθηγητές και οι Υπεύθυνοι Εργαστηρίων είναι υποχρεωμένοι να γράφουν στο Βιβλίο Συμβάντων όταν, μπαίνοντας στο Εργαστήριο, διαπιστώσουν χώρους ακαθάριστους.

Για την επιτυχία αυτού του σκοπού οι μαθητές:

- Οι μαθητές οφείλουν σεβασμό στην ευπρέπεια και την καθαριότητα τόσο των εργαστηρίων όσο και όλων των κοινόχρηστων χώρων του σχολείου (όπως τουαλέτες, σκάλες, προαύλιο κ.λ.π.).
- Σέβονται την κινητή και ακίνητη περιουσία του Σχολείου καθώς και το φυσικό περιβάλλον της αυλής του Σχολείου.
- Δεν ρυπαίνουν τον σχολικό χώρο, δεν γράφουν σε θρανία και τοίχους, χρησιμοποιούν τα καλάθια απορριμμάτων.
- Διατηρούν το θρανίο τους καθαρό, σε άριστη κατάσταση. .

Επισημαίνεται ότι, μαθητής που προκαλεί φθορά στην περιουσία του Σχολείου, ελέγχεται για τη συμπεριφορά αυτή και η δαπάνη αποκατάστασης βαρύνει τον ίδιο ή τον κηδεμόνα του.

#### **III. Διάλειμμα**

Κατά τη διάρκεια του διαλείμματος οι μαθητές/ριες οφείλουν να βγαίνουν στον αύλειο χώρο, ώστε να αποφεύγεται ο συνωστισμός στις αίθουσες διδασκαλίας και στους διαδρόμους και να μειώνεται η πιθανότητα ατυχημάτων.

Με την ολοκλήρωση κάθε διδακτικής ώρας, ο/η εκπαιδευτικός εξέρχεται τελευταίος/α, αφού κλειδώσει την αίθουσα.

Σε περίπτωση κακοκαιρίας ορίζονται από το Σύλλογο Διδασκόντων/ουσών οι πλέον κατάλληλοι χώροι για την παραμονή των μαθητών/ριών.

Κατά τη διάρκεια των μαθημάτων και των διαλειμμάτων απαγορεύεται σε όλους τους μαθητές να απομακρύνονται από τους χώρους του σχολείου, χωρίς την άδεια του Υπεύθυνου Τομέα.

Στα διαλείμματα οι Μαθητές δεν μένουν μέσα στα εργαστήρια μόνοι χωρίς την παρουσία Καθηγητή.

Κατά τη διάρκεια των διαλειμμάτων απαγορεύεται το τρέξιμο στους διαδρόμους για να αποφευχθούν τυχόν ατυχήματα.

Το διάλειμμα είναι χρόνος παιχνιδιού, ανάπτυξης κοινωνικών σχέσεων αλλά και χρόνος ικανοποίησης σωματικών αναγκών (φαγητό, νερό, τουαλέτα). Οι μαθητές/ριες αλληλοεπιδρούν, αρμονικά και για οποιοδήποτε πρόβλημα ή δυσκολία αντιμετωπίζουν, απευθύνονται στον εφημερεύοντα εκπαιδευτικό που βρίσκεται εκεί.

#### **IV. Εμφάνιση**

Η εμφάνιση των μαθητών/τριών οφείλει να χαρακτηρίζεται από ευπρέπεια. Θα πρέπει να αποφεύγονται φαινόμενα επίδειξης οι υπερβολές δεν συνάδουν με τη μαθητική ιδιότητα.

Καθηγητές και Μαθητές κατά τη διάρκεια των Ασκήσεων φέρουν ειδικές Ενδυμασίες Εργασίας (όταν οι Καθηγητές το κρίνουν απαραίτητο), για να αποφεύγονται ατυχήματα καθώς και λεκιάσματα ή φθορές των ενδυμάτων τους.

#### **V. Συμπεριφορά - Δικαιώματα - Υποχρεώσεις**

##### **Ο Διευθυντής**

- Είναι υπεύθυνος, μαζί με τους εκπαιδευτικούς, για την καθαριότητα και αισθητική των χώρων του σχολείου, καθώς και για την προστασία της υγείας και ασφάλειας των μαθητών.
- Ενημερώνει τον Σύλλογο των Διδασκόντων/ουσών για την εκπαιδευτική νομοθεσία, τις εγκυκλίους και τις αποφάσεις που αφορούν τη λειτουργία του Σχολείου και την εφαρμογή των προγραμμάτων εκπαίδευσης.
- Συμβάλλει στη δημιουργία κλίματος δημοκρατικής συμπεριφοράς των διδασκόντων/ουσών και των μαθητών και είναι υπεύθυνος, σε συνεργασία με τους διδάσκοντες, για την τήρηση της πειθαρχίας.
- Απευθύνει στους διδάσκοντες, όταν είναι απαραίτητο, συστάσεις σε πνεύμα συναδελφικής αλληλεγγύης.
- Λαμβάνει μέριμνα για την εξασφάλιση παιδαγωγικών μέσων και εργαλείων, την καλή χρήση τους στη σχολική τάξη, τη λειτουργικότητα και την αντικατάστασή τους, σε περίπτωση φθοράς.

##### **Οι εκπαιδευτικοί**

Οι εκπαιδευτικοί επιτελούν έργο υψηλής κοινωνικής ευθύνης. Στο έργο τους περιλαμβάνεται η εκπαίδευση – διδασκαλία, μάθηση και διαπαιδαγώγηση των μαθητών. Η πρόοδος, η οικονομική ανάπτυξη, ο πολιτισμός και η συνοχή της κοινωνίας εξαρτώνται σε μεγάλο βαθμό από την ποιότητα της εκπαίδευσης και κατ' επέκταση από τη συμβολή και την προσπάθεια των εκπαιδευτικών. Τα καθήκοντα και οι αρμοδιότητες των εκπαιδευτικών οφείλουν να εναρμονίζονται με τους στόχους



αυτούς. Ειδικότερα οι εκπαιδευτικοί οφείλουν να:

- Διασφαλίζουν την ασφάλεια και την υγεία των μαθητών εντός του σχολείου, καθώς και κατά τις σχολικές εκδηλώσεις και εκδρομές.
- Αντιμετωπίζουν τους μαθητές με ευγένεια, κατανόηση και σεβασμό προς την προσωπικότητά τους.
- Συμβάλουν στην διαμόρφωση ενός σχολικού κλίματος που δημιουργεί στους μαθητές αισθήματα ασφάλειας, εμπιστοσύνης και άνεσης να απευθύνονται στους εκπαιδευτικούς για βοήθεια όταν αντιμετωπίζουν τυχόν πρόβλημα.
- Αντιμετωπίζουν τους μαθητές με δημοκρατικό πνεύμα, ισότιμα και δίκαια και να μην κάνουν διακρίσεις υπέρ ή σε βάρος ορισμένων μαθητών.
- Καλλιεργούν και εμπνέουν σ' αυτούς, κυρίως με το παράδειγμά τους, δημοκρατική συμπεριφορά.
- Διδάσκουν στους μαθητές τα διάφορα γνωστικά αντικείμενα σύμφωνα με το ισχύον πρόγραμμα σπουδών και να διαπαιδαγωγούν και εκπαιδεύουν τους μαθητές σύμφωνα με τους σκοπούς και τους στόχους του εκπαιδευτικού μας συστήματος, με την καθοδήγηση των ΣΕΕ και των Στελεχών της διοίκησης της εκπαίδευσης
- Προετοιμάζουν το μάθημα της ημέρας έτσι ώστε να κινεί το ενδιαφέρον των μαθητών και να εφαρμόζουν σύγχρονες και κατάλληλες μεθόδους διδασκαλίας, με βάση τις ανάγκες των μαθητών ,τις ιδιαιτερότητες των γνωστικών αντικειμένων και τον διαθέσιμο εξοπλισμό του σχολείου.
- Αξιολογούν αντικειμενικά την πρόοδο και την επίδοση των μαθητών και ενημερώνουν σχετικά τους γονείς ή κηδεμόνες καθώς και τους ίδιους τους μαθητές.
- Ενδιαφέρονται για τις συνθήκες ζωής των μαθητών τους στην οικογένεια και στο ευρύτερο κοινωνικό περιβάλλον, λαμβάνουν υπόψη τους παράγοντες που επηρεάζουν την πρόοδο και τη συμπεριφορά των μαθητών τους και υιοθετούν κατάλληλες παιδαγωγικές ενέργειες, ώστε να αντιμετωπισθούν πιθανά προβλήματα.
- Ενθαρρύνουν τους μαθητές να συμμετέχουν ενεργά στη διαμόρφωση και λήψη αποφάσεων για θέματα που αφορούν τους ίδιους και το σχολείο και καλλιεργούν τις αρχές και το πνεύμα αλληλεγγύης και συλλογικότητας.
- Είναι συνεπείς στην προσέλευσή τους στο σχολείο και στην ώρα έναρξης και λήξης των μαθημάτων.
- Συνεργάζονται με τον Διευθυντή, τους γονείς και τους αρμόδιους ΣΕΕ για την καλύτερη δυνατή παιδαγωγική αντιμετώπιση προβλημάτων συμπεριφοράς, σεβόμενοι την προσωπικότητα και τα δικαιώματα των μαθητών.
- Συμβάλλουν στην επιτυχία όλων των εκδηλώσεων που οργανώνονται από την τάξη και το Σχολείο.
- Ανανεώνουν και εμπλουτίζουν τις γνώσεις τους, σχετικά με τα διάφορα γνωστικά αντικείμενα και τις επιστήμες της αγωγής τόσο μέσω των διάφορων μορφών επιμόρφωσης και επιστημονικής παιδαγωγικής καθοδήγησης, που παρέχονται θεσμικά από το σύστημα της οργανωμένης εκπαίδευσης.
- Μεριμνούν για τη δημιουργία κλίματος αρμονικής συνεργασίας, συνεχούς και αμφίδρομης επικοινωνίας με τους γονείς και κηδεμόνες των μαθητών και τους ενημερώνουν για τη φοίτηση, τη διαγωγή και την επίδοση των παιδιών τους.
  - Οι Υπεύθυνοι Τομέων επιβλέπουν και καθοδηγούν τις εργασίες προληπτικής συντήρησης που γίνονται, τακτικά την πρώτη εργάσιμη ημέρα κάθε μήνα και έκτακτα όταν χρειαστεί, από το προσωπικό του Ε.Κ.
  - Στα Εργαστήρια βρίσκεται πάντα ο προβλεπόμενος αριθμός Καθηγητών (ανάλογα με τον αριθμό των ασκούμενων Μαθητών) όπως προβλέπεται από τις σχετικές εγκυκλίους του

Υπουργείου Παιδείας.

- Οι Καθηγητές μπαίνουν πρώτοι στα Εργαστήρια και βγαίνουν τελευταίοι.
- Οι Καθηγητές είναι υποχρεωμένοι να συμπληρώνουν το Βιβλίο Συμβάντων, όταν παρουσιαστεί οποιοδήποτε πρόβλημα (φθορές, απώλειες εξοπλισμού, ακάθαρτοι χώροι κλπ.).
- Οι Υπεύθυνοι Εργαστηρίων ελέγχουν και συμπληρώνουν μετά το πέρας του ημερήσιου ωραρίου τους το Βιβλίο συμβάντων και, εφόσον υπάρχει λόγος (σοβαρές φθορές ή απώλειες εξοπλισμού, ακαθάριστοι χώροι κλπ.) αναφέρουν εγγράφως στον Υπεύθυνο του Τομέα στον οποίον έχει ενταχθεί το εργαστήριό τους.
- Καθηγητές και Μαθητές φροντίζουν να βρίσκεται ο εξοπλισμός σώος, σε καλή κατάσταση και χωρίς φθορές. Στην αντίθετη περίπτωση, ο υπαίτιος χρεώνεται τις φθορές και τις συνέπειες. Τα ανωτέρω κρίνονται απαραίτητα, διότι οι ανάγκες της κοινωνίας μεταβάλλονται με γρήγορους ρυθμούς. Για να μπορεί η εκπαίδευση να ανταποκριθεί σ' αυτούς τους ρυθμούς, πρέπει ο εκπαιδευτικός να παρακολουθεί τις εξελίξεις με διαρκή και έγκυρη επιμόρφωση.

### **Οι μαθητές/μαθήτριες**

Η συμπεριφορά των μαθητών πρέπει να διέπεται από δημοκρατικό ήθος, σεβασμό στο εκπαιδευτικό, διοικητικό και βοηθητικό προσωπικό, στους συμμαθητές τους, στη σχολική περιουσία, καθώς και στην δική τους προσωπικότητα. Απαγορεύεται κάθε είδος βίας, λεκτικής, σωματικής, ψυχολογικής ή άλλης μορφής. Οι μαθητές θα πρέπει να:

- Αποδίδουν σεβασμό, με τα λόγια και τις πράξεις τους, προς κάθε μέλος της σχολικής κοινότητας.
- Αποδέχονται πως κάθε μάθημα έχει τη δική του ιδιαίτερη εκπαιδευτική αξία και αποδίδουν στο καθένα την απαιτούμενη προσοχή.
- Υποστηρίζουν και διεκδικούν τη δημοκρατική συμμετοχή τους στις διαδικασίες λήψης αποφάσεων στο πλαίσιο των αρμοδιοτήτων που τους δίνει η νομοθεσία, συμβάλλοντας στην εφαρμογή αυτών των αποφάσεων.
- Συμβάλλουν στην εμπέδωση ενός ήρεμου, θετικού, συνεργατικού, συμπεριληπτικού, εποικοδομητικού σχολικού κλίματος.
- Προσέχουν και διατηρούν καθαρούς όλους τους χώρους του Σχολείου.
- Η προστασία του σχολικού κτηρίου και της περιουσίας του είναι υπόθεση όλων. Αν προκαλέσουν κάποια βλάβη-ζημιά, αυτή πρέπει να αποκατασταθεί από τον/την υπαίτιο/α.
- Επιδιώκουν και συμβάλλουν στην υιοθέτηση αειφορικών πρακτικών, όπως η εξοικονόμηση ενέργειας, η ανακύκλωση υλικών και η συνετή χρήση των εκπαιδευτικών μέσων.
- Προσπαθούν να λύνουν τις αντιθέσεις ή διαφωνίες με διάλογο, ακολουθώντας διαδοχικά τα παρακάτω βήματα:
  1. Συζητούν άμεσα και ειρηνικά με αυτόν που έχουν τη διαφορά.
  2. Απευθύνονται στον υπεύθυνο εκπαιδευτικό τμήματος ή στον Σύμβουλο Σχολικής Ζωής.
  3. Απευθύνονται στον Διευθυντή.

Σε περιπτώσεις που γίνονται αποδέκτες ή παρατηρητές βίαιης λεκτικής, ψυχολογικής ή και σωματικής συμπεριφοράς, αντιδρούν άμεσα και ακολουθούν τα παραπάνω βήματα.

- Κατά τη διάρκεια των μαθημάτων τηρούν τους κανόνες της τάξης. Συμμετέχουν ενεργά στην καθημερινή εκπαιδευτική διδακτική διαδικασία και δεν παρακωλύουν το μάθημα, σεβόμενοι το δικαίωμα των συμμαθητών/ριών για μάθηση.

- Αστεϊσμοί, πειράγματα μεταξύ μαθητών ή πειραματισμοί δεν επιτρέπονται. Τυχόν παρεκκλίσεις από αυτό θα τιμωρούνται.
- Κατά τη διάρκεια των Εργαστηριακών Ασκήσεων οι Μαθητές ΑΠΑΓΟΡΕΥΕΤΑΙ να θέτουν σε κίνηση Μηχανές ή να επεξεργάζονται και να χρησιμοποιούν Εργαλεία και Όργανα χωρίς την υπόδειξη, επίδειξη και επιτήρηση των Καθηγητών τους.
- Απευθύνονται στους/στις καθηγητές/ριες και στη Διεύθυνση του Σχολείου και ζητούν τη βοήθειά τους, για κάθε πρόβλημα που τους απασχολεί και τους δημιουργεί εμπόδιο στην ήρεμη, αποδοτική σχολική ζωή και πρόοδό τους.
- Όταν υπάρχει ανάγκη, μπορούν να επικοινωνούν με τους γονείς τους, μέσω των τηλεφώνων του Σχολείου, αφού ζητήσουν άδεια.
- Στις σχολικές εκδηλώσεις και γιορτές αλλά και στις διδακτικές επισκέψεις εκτός Σχολείου ακολουθούν τους συνοδούς εκπαιδευτικούς και συμπεριφέρονται με ευγένεια και ευπρέπεια.
- Τα σχολικό βιβλίο είναι πνευματικό δημιούργημα, παρέχεται δωρεάν από την πολιτεία και δεν πρέπει να καταστρέφεται.

## **VI. Άλλα θέματα**

Επισημαίνεται ότι:

- Η χρήση κινητού τηλεφώνου για συνομιλία, βιντεοσκόπηση ή οποιαδήποτε άλλη χρήση εντός των σχολικών χώρων – κτηρίων και υπαίθριων χώρων – απαγορεύεται.
- Το κάπνισμα, η λήψη αλκοόλ και η χρήση άλλων εξαρτησιογόνων ουσιών είναι καταστροφικές για την πνευματική και τη σωματική υγεία των μαθητών. Για τον λόγο αυτό απαγορεύονται όπως επίσης και για τους εκπαιδευτικούς στο χώρο του σχολείου. Η παρέκκλιση από τους κανόνες αυτούς συνεπάγεται την άμεση αξιοποίηση αυστηρών παιδαγωγικών μέτρων.

### **Ασφάλεια των εργαστηρίων**

- Κατεξοχήν υπεύθυνος για τον χώρο και τον Εξοπλισμό του κάθε Εργαστηρίου, είναι ο αντίστοιχος Υπεύθυνος Εργαστηρίου.
  - Εξίσου συνυπεύθυνοι είναι και οι Καθηγητές για όσο χρόνο διαρκεί η εκπαίδευση των Μαθητών στο Εργαστήριο.
  - Οι Εκπαιδευτικοί που χρησιμοποιούν τα Εργαστήρια ή τις αίθουσες διδασκαλίας είναι υπεύθυνοι για το άνοιγμα και κλείσιμό του, όπως επίσης και για την επανατοποθέτηση του κλειδιού στην κλειδοθήκη που βρίσκεται στη Γραμματεία του Ε.Κ. Τα κλειδιά των εργαστηρίων και των αιθουσών βρίσκονται μόνο στην κλειδοθήκη του Ε.Κ.
  - Όλοι οι διδάσκοντες σε κάθε Εργαστήριο οφείλουν να συμμορφώνονται στις υποδείξεις των Υπευθύνων Εργαστηρίων και του αντίστοιχου Υπεύθυνου Τομέα για ότι αφορά τα μέτρα και τους κανόνες υγιεινής και ασφάλειας καθώς και την χρήση του Εργαστηριακού Εξοπλισμού.

## Χρήση των εργαστηρίων

Επειδή οι εργαστηριακοί χώροι χρησιμοποιούνται και από το Δ.Ι.Ε.Κ. Αιγίου, οι εκπαιδευτικοί και οι καταρτιζόμενοι του, είναι υποχρεωμένοι να συμμορφώνονται στον εσωτερικό κανονισμό λειτουργίας του 1ου Ε.Κ. Αιγίου σύμφωνα με το άρθρο 10, παρ. 1 της υπ. αριθμ 95978/Δ4/17-06-2015 Υ.Α. (ΦΕΚ 1318 Β΄ 2015 [ΑΔΑ: ΩΥΛΒ465ΦΘ3-ΡΥ9]).

## Εφημερίες καθηγητών

- Η Εφημερία των Καθηγητών ξεκινά 5' πριν το κτύπημα του κουδουνιού για την έναρξη των μαθημάτων και τελειώνει 5' μετά την αποχώρηση των Μαθητών από τους χώρους του Ε.Κ.
- Οι Εφημερεύοντες επιβλέπουν και μεριμνούν για τη σωστή συμπεριφορά των Μαθητών και ελέγχουν τις εισόδους του κτιρίου του Ε.Κ., ώστε να μην εισέρχονται στους χώρους του Ε.Κ. άτομα άσχετα με το Σχολείο.

## Εξοπλισμός εργαστηρίων

- Για τις ανάγκες σε Εργαστηριακό Εξοπλισμό, αναλώσιμο υλικό κλπ., οι Καθηγητές αναφέρουν στον Υπεύθυνο του Εργαστηρίου και εκείνος δίνει συγκεντρωτική κατάσταση στον Υπεύθυνο Τομέα.
- Η διερεύνηση της αγοράς, η παραγγελία και η παραλαβή του Εργαστηριακού Εξοπλισμού γίνεται μόνον από τις αντίστοιχες Επιτροπές όπως αυτές έχουν οριστεί από τον Διευθυντή του ΕΚ.
- Αγορές εξοπλισμού γίνονται κυρίως στην αρχή κάθε Εκπαιδευτικού 4μήνου ή όταν κριθεί απαραίτητο.

## VII. Παιδαγωγικός έλεγχος

Η ανάπτυξη θετικού σχολικού κλίματος είναι ένας σημαντικός παράγοντας της διαδικασίας αντιμετώπισης της παραβατικότητας στον σχολικό χώρο. Τα χαρακτηριστικά του θετικού και υγιούς σχολικού κλίματος είναι τα ακόλουθα:

- προαγωγή ατμόσφαιρας αμοιβαίου σεβασμού, ενθάρρυνσης και υποστήριξης
- απαγόρευση της βίας
- δημιουργία προστατευτικού περιβάλλοντος που να αποτρέπει τον εκφοβισμό
- καλλιέργεια του σεβασμού της διαφορετικότητας
- προώθηση της συνεργατικής μάθησης
- σύνδεση του Σχολείου με την οικογενειακή ζωή
- προαγωγή της ισότητας και της συμμετοχής όλων.

Αρκετές όμως είναι οι περιπτώσεις που οι μαθητές/ριες προβαίνουν σε μη αποδεκτές συμπεριφορές σε σχέση με τον κανονισμό λειτουργίας. Τα θέματα μη αποδεκτής συμπεριφοράς των μαθητών/ριών στο Σχολείο αποτελούν αντικείμενο συνεργασίας των ενήλικων μαθητών και των γονέων/κηδεμόνων των ανήλικων μαθητών με τον/την εκπαιδευτικό της τάξης, τον/τη Σύμβουλο Σχολικής ζωής, τον Διευθυντή της σχολικής μονάδας, τον Σύλλογο Διδασκόντων/ουσών, Υποστηρικτικές Δομές (ΚΕΣΥ κλπ) και τον Συντονιστή Εκπαιδευτικού Έργου, προκειμένου να υπάρξει η καλύτερη δυνατή παιδαγωγική αντιμετώπιση του θέματος. Σε κάθε

περίπτωση και πριν από οποιαδήποτε απόφαση, λαμβάνεται υπόψη η βασική αρχή του σεβασμού της προσωπικότητας και των δικαιωμάτων του παιδιού. Οι σωματικές ποινές δεν επιτρέπονται.

Το Σχολείο, ως φορέας αγωγής, έχει καθήκον να λειτουργεί έτσι ώστε οι μαθητές/ριες να συνειδητοποιήσουν ότι κάθε πράξη τους έχει συνέπειες, να μάθουν να αναλαμβάνουν την ευθύνη των επιλογών τους και να γίνουν υπεύθυνοι πολίτες. Αν η συμπεριφορά του μαθητή και της μαθήτριας δεν εναρμονίζεται με την ιδιότητά του και αποκλίνει από την τήρηση του εσωτερικού κανονισμού του Σχολείου, τότε αντιμετωπίζει τον παιδαγωγικό έλεγχο, σύμφωνα με τις αρχές της ψυχολογίας και παιδαγωγικής που διέπουν την ηλικία του.

Τα θέματα παραβατικής συμπεριφοράς των μαθητών/ριών στο Σχολείο αντιμετωπίζονται με βάση την κείμενη νομοθεσία.

### **VIII. Σχολικές Δραστηριότητες**

Το Σχολείο οργανώνει μια σειρά δραστηριοτήτων, εντός και εκτός Σχολείου που στόχο έχουν τη σύνδεση σχολικής και κοινωνικής ζωής, και γι' αυτό είναι αναγκαίο να υπάρχει στην αρχή του σχολικού έτους σχεδιασμός που θα λαμβάνει υπόψη παιδαγωγικά κριτήρια. Μέσα από αυτές τις δραστηριότητες τα παιδιά εμπλουτίζουν τις ήδη υπάρχουσες γνώσεις, τις συνδέουν με την καθημερινή ζωή, αποκτούν δεξιότητες ζωής, ευαισθητοποιούνται σε διάφορα κοινωνικά θέματα, διευρύνουν τους ορίζοντες τους και κάνουν πράξη όσα μαθαίνουν στα Προγράμματα Σχολικών Δραστηριοτήτων και στα Εργαστήρια Δεξιοτήτων. Το Σχολείο επιδιώκει την ευαισθητοποίηση των γονέων/κηδεμόνων και τη συμμετοχή όλων των μαθητών/ριών στις επεταικές, μορφωτικές, πολιτιστικές, αθλητικές εκδηλώσεις.

Για Εκπαιδευτικές Επισκέψεις σε φυσικούς χώρους εργασίας που θεωρούνται απαραίτητες στην εκπαιδευτική διαδικασία, οι υπεύθυνοι Καθηγητές πρέπει να τις προγραμματίζουν έγκαιρα και σύμφωνα με τις κείμενες διατάξεις.

Κατά τη διαδρομή προς τους χώρους επίσκεψης, κατά τη διάρκεια της ενημέρωσης ή εξάσκησης των Μαθητών στους χώρους εργασίας καθώς και κατά την επιστροφή, οι συνοδοί Καθηγητές είναι αποκλειστικά υπεύθυνοι και πρέπει να λαμβάνουν όλα τα μέτρα ασφαλείας για την αποφυγή ατυχημάτων.

Στο τέλος της Σχολικής Χρονιάς σε κάθε Ε.Κ. (σε συνεργασίες με τα σχολεία) πραγματοποιείται έκθεση με έργα μαθητών, προκειμένου να γίνει ευρύτερα γνωστό το έργο των Ε.Κ., αλλά και η Επαγγελματική Εκπαίδευση γενικότερα στις τοπικές κοινωνίες.

Το Ε.Κ. προωθεί και υλοποιεί πρωτοβουλίες σε συνεργασία με την τοπική αυτοδιοίκηση που έχουν σχέση με την τεχνική και επαγγελματική εκπαίδευση.

Στα πλαίσια γενικών εκπαιδευτικών δραστηριοτήτων και του Σχολικού Επαγγελματικού Προσανατολισμού είναι δυνατή η επίσκεψη μαθητών σχολικών μονάδων, στο 1ο Ε.Κ. Αιγίου μετά από συνεννόηση με τον οικείο Διευθυντή και η ενημέρωσή τους για τη λειτουργία και τις δραστηριότητες των εργαστηρίων πραγματοποιείται από το εκπαιδευτικό προσωπικό του Ε.Κ.

### **Απώλεια χρημάτων ή αντικειμένων αξίας**

Το Σχολείο δεν φέρει ευθύνη σε περίπτωση απώλειας χρημάτων ή αντικειμένων αξίας που οι μαθητές φέρουν τυχόν μαζί τους.

Μέσα στα εργαστήρια οι μαθητές δεν θα αφήνουν αντικείμενα αξίας ή χρήματα.

#### **4. Επικοινωνία και Συνεργασία Γονέων/Κηδεμόνων-Σχολείου**

##### **I. Σημασία της επικοινωνίας και της συνεργασίας Σχολείου-οικογένειας**

Πολύ σημαντική παράμετρος της συνολικής λειτουργίας του Σχολείου και του κλίματος που δημιουργείται είναι η επικοινωνία και η εποικοδομητική συνεργασία με τους γονείς/κηδεμόνες των ανήλικων μαθητών/ριών και με τον Σύλλογο Γονέων εφόσον αυτός υφίσταται. Η εμπιστοσύνη του παιδιού στο Σχολείο ενισχύεται από τη θετική στάση των γονέων/κηδεμόνων προς το Σχολείο και τον εκπαιδευτικό.

Οι γονείς/κηδεμόνες είναι σημαντικό να συνεργάζονται στενά με το Σχολείο, προκειμένου να παρακολουθούν την αγωγή και την επίδοση των παιδιών τους σε τακτική βάση, συμμετέχοντας στις ενημερωτικές συναντήσεις που οργανώνονται από το Σχολείο. Θεωρείται αυτονόητη η στενή συνεργασία και επικοινωνία των γονέων/κηδεμόνων με τους εκπαιδευτικούς και τον Διευθυντή του Σχολείου στην επίλυση ζητημάτων που τυχόν προκύψουν.

##### **II. Σύλλογος Γονέων και Κηδεμόνων**

Οι γονείς/κηδεμόνες των μαθητών/ριών κάθε Σχολείου συγκροτούν τον Σύλλογο Γονέων/Κηδεμόνων, που φέρει την επωνυμία του Σχολείου και συμμετέχουν αυτοδικαίως σε αυτόν.

Στο σχολείο μας δεν υπάρχει Σύλλογος Γονέων/Κηδεμόνων, αλλά υπάρχει άμεση συνεργασία με τους Συλλόγους Γονέων/Κηδεμόνων των ΕΠΑΛ που υποστηρίζουμε.

Ο Σύλλογος Γονέων/Κηδεμόνων των ΕΠΑΛ βρίσκεται σε άμεση συνεργασία με τον Διευθυντή, τον Σύλλογο Διδασκόντων/ουσών του Σχολείου, αλλά και με τον Πρόεδρο της Σχολικής Επιτροπής του Δήμου.

##### **III. Σχολικό Συμβούλιο**

Σε κάθε σχολική μονάδα λειτουργεί το Σχολικό Συμβούλιο, στο οποίο συμμετέχουν ο Σύλλογος Διδασκόντων/ουσών, το Διοικητικό Συμβούλιο του Συλλόγου Γονέων/Κηδεμόνων, ο εκπρόσωπος της Τοπικής Αυτοδιοίκησης και τρεις εκπρόσωποι των μαθητικών κοινοτήτων, που ορίζονται με απόφαση του Συμβουλίου τους.

Έργο του Σχολικού Συμβουλίου είναι η εξασφάλιση της ομαλής λειτουργίας του Σχολείου με κάθε πρόσφορο τρόπο, η καθιέρωση τρόπων επικοινωνίας διδασκόντων/ουσών και οικογενειών των μαθητών και του σχολικού περιβάλλοντος.

##### **IV. Η σημασία της σύμπραξης όλων**

Ένα ανοιχτό, συνεργατικό, συμπεριληπτικό και δημοκρατικό Σχολείο έχει ανάγκη από τη σύμπραξη όλων –μαθητών/ριών, εκπαιδευτικών, Διευθυντή, Συλλόγου Γονέων και Κηδεμόνων, Σχολικής Επιτροπής, Τοπικής Αυτοδιοίκησης, για να επιτύχει στην αποστολή του.

Η παράβαση του κανονισμού αντιμετωπίζεται κατά περίπτωση από τα όργανα Διοίκησης του Ε.Κ. και τον Σύλλογο Καθηγητών του Ε.Κ., σύμφωνα με τις κείμενες διατάξεις.

## **5: Πολιτική του Σχολείου για την προστασία από πιθανούς κινδύνους**

### **I. Αντιμετώπιση έκτακτων αναγκών**

Ο Διευθυντής του Σχολείου, στην αρχή του σχολικού έτους σε συνεργασία με τον Σύλλογο Διδασκόντων/ουσών του Σχολείου, προβαίνει σε όλες τις απαιτούμενες ενέργειες που προβλέπονται για την αντιμετώπιση των έκτακτων αναγκών εντός του σχολικού χώρου.

Στις περιπτώσεις έκτακτης ανάγκης, κανένα παιδί δεν αποχωρεί από το Σχολείο μόνο του. Τα παιδιά παραδίδονται στους γονείς/κηδεμόνες τους. Όσον αφορά την προστασία από σεισμούς και φυσικά φαινόμενα, επικαιροποιείται τακτικά το Σχέδιο Μνημονίου Ενεργειών για τη Διαχείριση του Σεισμικού Κινδύνου του Σχολείου, με την υλοποίηση ασκήσεων ετοιμότητας κατά τη διάρκεια του σχολικού έτους. Επίσης, ο Διευθυντής ενημερώνει τους/τις μαθητές/τριες, καθώς και τους γονείς/κηδεμόνες, για τους βασικούς κανόνες και τρόπους αντίδρασης κατά την εκδήλωση των φαινομένων αυτών.

Τέλος, σε καταστάσεις πανδημίας ή ακραίων-επικίνδυνων φαινομένων οι εκπαιδευτικοί, μαθητές/μαθήτριες, γονείς/κηδεμόνες, Διευθυντές/Διευθύντριες, Προϊστάμενοι/Προϊστάμενες οφείλουν να συμμορφώνονται και να ακολουθούν ρητά τις οδηγίες που εκδίδουν οι εκάστοτε αρμόδιοι φορείς/υπηρεσίες: π.χ. ΕΟΔΥ, ΥΠΑΙΘΑ, Υπουργείο Πολιτικής Προστασίας, κ.λ.π. για την εύρυθμη λειτουργία της σχολικής μονάδας και την ασφάλεια των μελών της.

### **II. Χώρος συγκέντρωσης σε περίπτωση ανάγκης**

**ΛΥΟΜΕΝΕΣ ΔΙΘΥΣΣΕΙΣ**



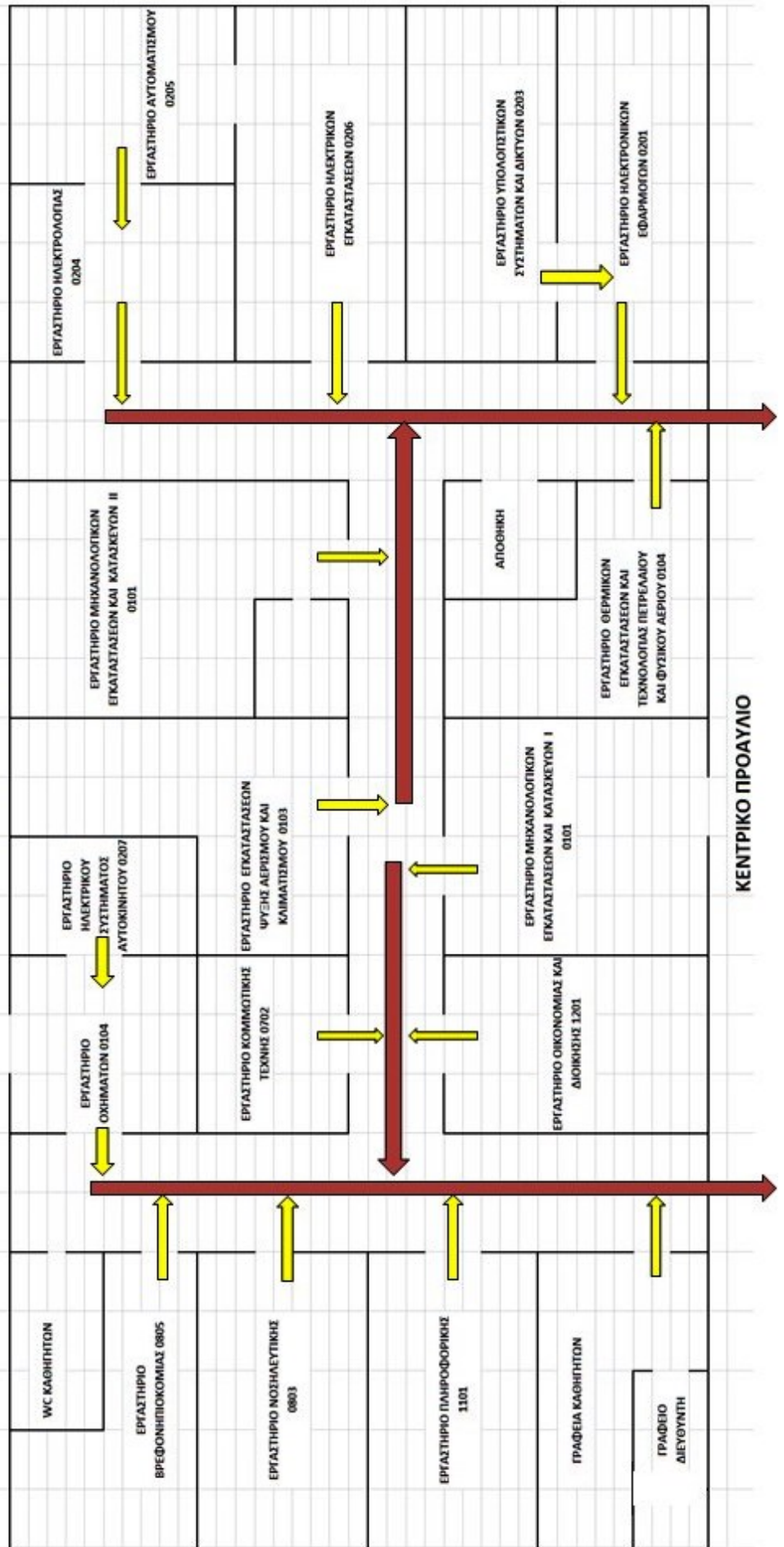
**ΠΙΣΩ ΠΡΟΔΥΛΙΟ**



**ΤΟΠΟΣ ΣΥΓΚΕΝΤΡΩΣΗΣ ΕΙΝΑΙ ΤΟ ΚΕΝΤΡΙΚΟ ΠΡΟΔΥΛΙΟ**

**ΠΙΣΩ ΠΡΟΔΥΛΙΟ**

**ΚΕΝΤΡΙΚΟ ΚΤΙΡΙΟ 1ου ΕΚ ΑΙΓΙΟΥ**



**ΚΕΝΤΡΙΚΟ ΠΡΟΔΥΛΙΟ**



### **III. Ειδικό σχέδιο αποχώρησης λόγω έκτακτων συνθηκών**

Σε περίπτωση έκτακτης ανάγκης, για την ασφάλεια των παιδιών έχει καταρτιστεί σχέδιο διαφυγής και προς τούτο πραγματοποιούνται τακτικά ασκήσεις ετοιμότητας.

Οι μεγάλες εξωτερικές σιδερένιες πόρτες του κάθε Εργαστηρίου ανοίγουν μόνο για την είσοδο και έξοδο βαρέως εξοπλισμού καθώς και σε περίπτωση έκτακτης ανάγκης όπως σεισμός, πυρκαγιά, έκκληση αερίων ή καπνού. Γι αυτό είναι πάντα κλειδωμένες από μέσα με το κλειδί στην κλειδαριά.

### **6: Εσωτερικός Κανονισμός Λειτουργίας- Διαδικασίες διασφάλισης της εφαρμογής του**

Ο κοινά συμφωνημένος Κανονισμός βασίζεται στην ισχύουσα νομοθεσία και στις σύγχρονες παιδαγωγικές και διδακτικές αρχές. Η τήρηση του από τους/τις μαθητές/ριες, τους εκπαιδευτικούς και τους γονείς/κηδεμόνες με αμοιβαίο σεβασμό στον διακριτό θεσμικό ρόλο τους, ώστε να έχει πληρότητα, γενική αποδοχή και εφαρμογή, αποτελεί προϋπόθεση της εύρυθμης λειτουργίας του Σχολείου. Είναι το θεμέλιο πάνω στο οποίο μπορεί το Σχολείο να οικοδομήσει για να πετύχει τους στόχους και το όραμά του.

Θέματα που ανακύπτουν και δεν προβλέπονται από τον Κανονισμό, αντιμετωπίζονται κατά περίπτωση από τον Διευθυντή και τον Σύλλογο Διδασκόντων/ουσών, σύμφωνα με τις αρχές της παιδαγωγικής επιστήμης και την εκπαιδευτική νομοθεσία, σε πνεύμα συνεργασίας με όλα τα μέλη της σχολικής κοινότητας.

Ο κανονισμός κοινοποιείται σε όλους τους ενήλικους μαθητές και στους γονείς/κηδεμόνες των ανήλικων μαθητών/ριών προς ενημέρωσή τους.

18 Σεπτεμβρίου 2023

Ο Διευθυντής

ΔΗΜΗΤΡΑΚΟΠΟΥΛΟΣ ΚΩΝ/ΝΟΣ

#### **Πηγές**

- Ν. 4692/2020, «Αναβάθμιση του Σχολείου και άλλες διατάξεις» (ΦΕΚ 111/Α/12-6-2020)
- Ν. 1566/1985 (ΦΕΚ 167/Α/30-9-1985)
- Αριθμ. 79942/ΓΔ4/31-5-2019 «Εγγραφές, μετεγγραφές, φοίτηση και θέματα οργάνωσης της σχολικής ζωής στα σχολεία της δευτεροβάθμιας εκπαίδευσης» (ΦΕΚ 2005/Β/31-5-2019)
- Φ.353.1/324/105657/Δ1/16-10-2002 (ΦΕΚ 1340/Β/16-10-2002)

Εγκρίνεται	
Ο Σύμβουλος Εκπαίδευσης Παιδαγωγικής Ευθύνης	Η Διευθύντρια Εκπαίδευσης.
Δρ. Σπυρίδων Παπαδάκης	Πιερρή Ευγενία
	Ημερομηνία: .....